

OR-WIZ-1106

**(RO) OBSERVAȚII / INSTRUCȚIUNI**

Va rugăm să citiți cu atenție acest manual înainte de a instala și utiliza dispozitivul. În cazul oricărui problemă cu înțelegerea conținutului vă rugăm să contactați vânzătorul.

Producătorul nu este responsabil pentru nicio daună care poate rezulta din instalarea sau funcționarea necorespunzătoare a dispozitivului. Orice reparație sau modificare efectuată de dvs. conduce la pierderea garanției.

Daunele rezultate din conexiuni incorecte nu pot fi reparate în garanție.

Având în vedere faptul că datele tehnice sunt supuse unor modificări continue, producătorul își rezervă dreptul de a aduce modificări caracteristicilor produsului și de a introduce diferite soluții constructive fără deteriorarea parametrilor produsului sau a calității funcționale. Informații suplimentare despre produsele ORNO sunt disponibile la www.orno.pl. Orno-Logistic Sp. z o.o. nu își asumă responsabilitatea pentru rezultatele nerespectării prevederilor prezentului manual. Orno Logistic Sp. z o.o. își rezervă dreptul de a face modificări la Manual - cea mai recentă versiune a Manualului poate fi descărcată de pe www.orno.pl. Orice drepturi de traducere/interpretare și drepturi de autor în legătură cu acest manual sunt rezervate.

Caracteristici

Vizorul electronic înlocuiește tradiționalul vizor optic. Ajutor mai ales persoanelor în vârstă, persoanelor de statură mică și celor cu vedere slabă.

Avantajele dispozitivului:

- ușor de instalat și de folosit;
- camera cu unghi larg;
- ecran color LCD 4.3";
- funcție de înregistrare foto și video pe cardul de memorie Micro SD (nu este furnizat);
- iluminarea cu infraroșu permite vederea pe timp de noapte;
- buton sonerie cu control volum;
- senzor de mișcare încorporat în vizualizatorul ușii.

Date tehnice

Ecran: color TFT 4.3"

Unghi visual camera: vertical 85°, orizontal 108°

Tip sensor camera: CMOS, 0.3 Mega pixels

Alimentare: 4x AA baterii (incluse)

Memorie card: Micro SD, max 16 GB (nu este inclus)

Gama grosime usa: 38~110 mm

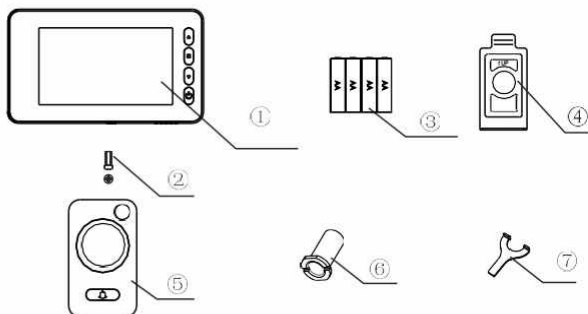
Diametru gaura: 14~26 mm

Dimensiuni vizor (monitor): 139 x 80 x 19.8 mm

Greutate neta: 0.190 kg

Elemente in pachet:

1. Monitor,
2. Suruburi montaj,
3. baterii 4x AA alkaline,
4. Suport montaj,
5. Camera externa (vizor),
6. Manson montaj,
7. Instrument de instalare.



Instalare

1. Îndepărtați vizorul actual de la ușă sau găuriți o gaură cu un diametru de 14 ~ 26 mm.
2. Deșurubați manșonul de montare și separați-l de camera externă.
3. Din exteriorul ușii, introduceți camera externă în orificiu și trageți cu grijă cablul plat (fig. 1).
4. Butonul soneriei ar trebui să fie poziționat sub cameră și perpendicular pe linia orizontala.
5. Inscricția „UP” de pe cadrul de montare trebuie să fie deasupra ochiului de montare.
6. Scoateți banda adezivă de fixare de pe cadrul de montare și fixați-o la capătul obiectivului. Înșurubați manșonul de montare pe filetul dispozitivului și strângeți (fig. 2).
7. Conectați cablul de date. Puneți cablul în canelura de pe spatele monitorului.
8. Instalați 4 baterii de tip AA (furnizate) în monitor, reținând polaritatea corectă.
9. Închideți și agățați monitorul de cadru și fixați șurubul din partea de jos a ecranului (fig. 3).
10. Apăsăți butonul de pe monitor pentru a verifica vizualizarea camerei (Fig. 4).



fig. 1

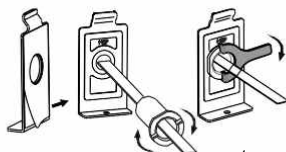


fig. 2

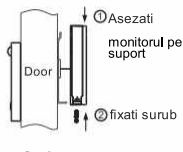


fig. 3

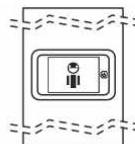
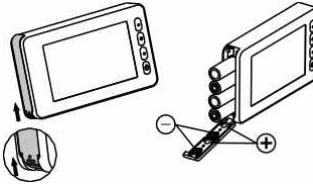


fig. 4

Instalare baterii si inlocuire



1. Glisați capacul în sus trăgându-l spre exterior, așa cum se arată în figura alăturată.
2. Introduceți bateriile ținând cont de polaritatea corectă.
3. Închideți capacul.

ATENȚIE: Folosiți numai baterii alcaline!

IMPORTANT:

NU deschideți/închideți capacul cu forță, NU înclinați capacul în direcția opusă când este deschis pentru a evita deteriorarea acestuia. Când indicatorul bateriei descărcate este aprins, înlocuiți bateria pentru a evita deteriorarea dispozitivului..

 Baterii incarcate

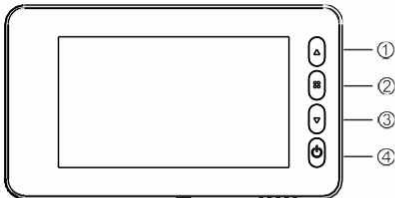
 Baterii descarcate

Pictograma bateriei arată starea de alimentare. Pe măsură ce bateria se descarcă, barele de pe pictogramă ar trebui să dispară. Cu toate acestea, cu unele baterii starea de alimentare este instabilă, ceea ce este normal. Când bateriile se epuizează, pictograma va fi goală. Înlocuiți imediat bateriile pentru a asigura alimentarea corespunzătoare a dispozitivului. Aruncați bateriile uzate conform reglementărilor naționale și de mediu.

Operare

Specificatii piese:

1. Monitor frontal.

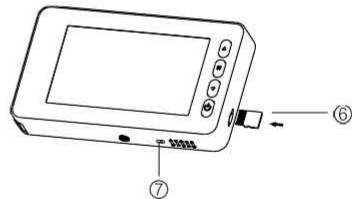
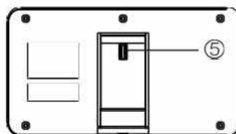


Funcțiile butoanelor

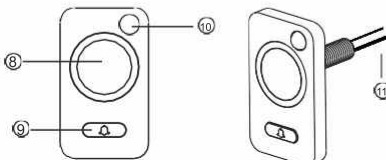
Buton	Funcții de baza	Funcție apăsare	Apasati si mentineti
1	Sus	Scurt – selectare optiune	iesire modul redare
2	Meniu		
3	Jos	video/photo	redare în modul video/modificare a modurilor de captură în timpul vizualizării
4	on/off		

2. Spatele monitorului.

5. Conexiune cablu.
6. Slot card MicroSDt.
7. Comutator senzor .



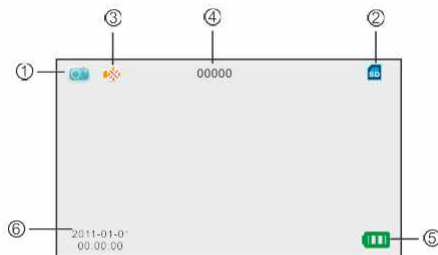
3. Camera.



8. Camera.
9. Buton sonerie.
10. Senzor miscare.
11. Cablu date.

INTERFATA MENUU:

Nr.	Pictograma	Funcție
1	mod selection icons	modul fotografare Mod video modul redare foto/video
2	MicroSD card inserted	Card MicroSD introdus, recunoscut de sistem
3	doorbell status	DND-mod nu deranja
4	full memory	Possibilitatea de a stoca până la 99,999 de imagini (în funcție de capacitatea cardului)
5	power supply status	acumulator încărcat 70% baterie rămasă Baterie epuizată
6	date	afișează data curentă



Activități

INSTALARE CARD DE MEMORIE

- Asigurați-vă că ați introdus corect cardul. Un clic indică faptul că cardul este blocat și introdus corect.
- Capacitatea maximă a unui card de memorie compatibil cu acest produs este de 16 GB.
- - Pentru a scoate cardul, apăsați ușor pe marginea acestuia. Cardul va fi scos, apoi scoateți cardul.
- - Cardul poate fi instalat în timp ce alimentarea este pornită (conectare la cald).

SETARI DATA/CEAS

- Setati data și ora după instalarea bateriei.
- Apăsați butonul de meniu, setați tasta de selecție la „Setare dată” și apăsați butonul de meniu.
- Apasați butonul de meniu, setati tasta de selecție la “SETARE DATA” și o data in meniu, apasati din nou butonul de meniu pentru a selecta cifra de setat si utilizati butonul ▲ ▼ pentru a modifica data.

SETARE DE OPRIRE AUTOMATĂ

- Produsul are o opțiune de oprire automată setabilă de utilizator.
- Pentru a modifica setările implicite, apăsați butonul „meniu” și selectați „oprire automată”.
- Apasat din nou butonul meniu si selectati una dintre cele 4 optiuni din care sa alegeti: 10sec./15sec./20sec./Niciodata
- 15sec este modul implicit.
- **Nota:** in modul niciodata, ecranul va ramane aprins pana cand este oprit manual, iar bateriile se vor descarca rapid.

APEL EXTERN

- Când apăsați butonul soneriei de pe vizualizatorul ușii, monitorul emite un bip.
- În același timp, ecranul intern va afișa imaginea externă timp de 15 secunde. Apoi se va opri.
- După apăsarea butonului soneriei, camera face automat o fotografie, care este încărcată și stocată pe cardul MicroSD. Reziđenții care nu sunt prezenți la momentul respectiv pot verifica identitatea vizitatorilor sau pot folosi aceste informații în scopuri de securitate.

VIZUALIZARE EXTERNA

- Apăsați butonul de pornire, imaginea externă este afișată pe ecran.
- Ecranul se va opri automat după 15 secunde (setare din fabrică) dacă nu se întreprinde nicio altă acțiune
- Cand vizorul usii este pornit, apasati din nou butonul de pornire si dispozitivul se va opri.

VIZUALIZAREA IMAGINII DIN EXTERIOR / FACETI FOTOGRAFII SAU ÎNREGISTRĂRI VIDEO

Folositi vizor pentru a vedea cine va contacteaza.

- Cand ecranul este pornit, apasati "▼" pentru a face o poza.
- Pentru a inregistra un video apasati butonul "▲" si asteptati pana apare "📹".
- Pentru a incepe inregistrarea apasati "▼". Apasa inca o data pe "▼" si veti opri inregistrarea.

IMPORTANT: Inregistrările sunt fara sunet.

SETARI SENZOR DE MISCARE

- Detectarea mișcării este OFF ca setare implicită. Pentru a activa detectarea mișcării, setați comutatorul de detectare a mișcării pe ON.
- Raza de operare a detectorului de miscare este de aproximativ 0,5-1 m (in functie de iluminare si temperatura ambientala).
 1. Pot fi setate trei moduri de detectare a mișcării:
 2. Modul Fotografie - se va face o fotografie la declanșarea senzorului (ecranul de afișare nu va fi pornit);
 3. Mod video de 5 secunde - se va face o înregistrare de 5 secunde la declanșarea senzorului (ecranul de afișare pornește automat);
 4. Mod video de 10 secunde - se va face o înregistrare de 10 secunde la declanșarea senzorului (ecranul de afișare va porni automat);
- Când sunt instalate baterii noi, detectorul de mișcare se verifică și se reglează singur timp de 30 de secunde. Nu va răspunde în acest timp.

IMPORTANT: Datorită consumului mare de energie în modul de detectare a mișcării, utilizatorii sunt sfătuiți să activeze această funcție numai atunci când este necesar.

ÎNREGISTRAREA ȘI ȘTERGEREA IMAGINILOR/VIDEOCLIPURILOR STOCATE

- Puteți reda și șterge fotografiile și videoclipurile stocate pe dispozitivul dvs.

- Atunci cand ecranul este pornit apasati "▲" si tineti apasat pe "▶" pentru a indica faptul ca modul de redare este activat.
- Selectați imaginea sau videoclipul pe care doriți să îl redați utilizand "▲ ▼".
- Daca doriți sa stergeti o anumita fotografie sau videoclip, apasati butonul de meniu de pe fotografia/videoclipul pe care doriți sa o stergeti si selectati "sterge".

ALTE SETARI

- Pentru a formata cardul selectati "delete all".

NOTA: Nu exista nici o modalitate de a inversa acest process odata finalizat. Toate datele de pe card vor fi sterse. Aveti grija!

Sonerie:

Utilizatorii pot seta tipul si volumul soneriei. Selectati "Setari Sonerie", apasati butonul de meniu si apoi butonul "▲" pentru a selecta soneriile dorite. Pentru a seta volumul soneriei, selectati modul Tare – volum maxim; Silentios – 70% din volumul maxim; OFF – opriti soneria si intrati in modul DND (NU DERANJATI)

Inregistrare automata:

Unele tari au legi stricte impotriva fotografierii si inregistrarii celorlalte persoane astfel incat utilizatorii pot dezactiva aceasta functie. Apasati butonul de meniu pentru a intrat in meniul AUTO-PHOTOGRAPH. Cand modul este pornit dispozitivul va face automat o fotografie cand soneria este apasata.

Resetare:

Daca selectati Revenire la setarile de fabrica, toate setarile vor reveni la setarile initiale. Toate utilizatorului vor fi sterse. Aveti grija!

ILUMINAT DE NOAPTE

- Produsul are diode IR care permit utilizatorului sa observe in zonele intunecate..
- Datorita tipului de diode folosite, toate imaginile afisate pe ecran sunt alb-negru.

SALVARE FOTO SI VIDEO

- Fotografiiile sunt realizate in format JPEG, iar videoclipurile sunt salvate in format MP4. Utilizatorii pot vizualiza si edita fotografiile si videoclipurile capturate pe un computer (este necesar un cititor de carduri de memorie).

Fiecare gospodărie este un utilizator de echipamente electrice și electronice și, prin urmare, un potențial producător de deșeuri periculoase pentru oameni și mediu, datorită prezenței substanțelor, amestecurilor și componentelor periculoase în echipament. Pe de altă parte, echipamentele uzate sunt un material valoros din care putem recupera materia primă precum cuprul, staniul, sticla, fierul și altele.

Semnul verde plasat pe echipament, ambalaj sau documente atașate acestuia indică necesitatea colectării selective a deșeurilor de echipamente electrice și electronice. Produsele astfel marcate, sub sancțiunea amenzii, nu pot fi aruncate la gunoia obișnuit împreună cu alte deșeuri. Marcajul înseamnă în același timp că echipamentul a fost introdus pe piață după 13 august 2005. Este responsabilitatea utilizatorului să predea echipamentul uzat la un punct de colectare desemnat pentru o prelucrare corespunzătoare. Echipamentele uzate pot fi predate vânzătorului și în cazul în care se cumpără un produs nou într-o sumă nu mai mare decât echipamentul nou achiziționat de același tip. Informații despre sistemul de colectare disponibil al deșeurilor de echipamente electrice pot fi găsite la ghișeu de informații al magazinului și la oficiul municipal sau raional. Manipularea corectă a echipamentelor uzate previne consecințele negative asupra mediului și sănătății umane!

Bateriile și/sau acumulatorii utilizați trebuie tratați ca deșeuri separate și plasați într-un container individual. Bateriile sau acumulatorii utilizați trebuie duși la un punct de colectare/primire pentru baterii și acumulatori utilizați. Pentru informații despre punctele de colectare/colectare, contactați autoritatea locală sau dealerul local. Echipamentele uzate pot fi returnate vânzătorului și în cazul achiziționării unui produs nou într-o cantitate nu mai mare decât echipamentul nou achiziționat de același tip. Produsul este echipat cu o baterie portabilă. Vă rugăm să consultați următorul manual pentru instrucțiuni despre cum să instalați și să scoateți bateriile.



03/2021

PRODUCATOR
ORNO-LOGISTIC Sp. z o.o.

ul. Rolników 437, 44-141 Gliwice, tel. 32 43 43 110, www.orno.pl